

# Visages de THÉODORE DE BÈZE

1519-1605



MUSÉE INTERNATIONAL  
DE LA RÉFORME  
mir.ch



21 JUIN AU  
27 OCTOBRE

## EXPOSITION TEMPORAIRE

(salle N° 4)

Montaigne admire son talent; Catherine de Médicis recherche sa compagnie. Quant au Roi de France Henri IV, il s'inquiète de ses critiques... **Théodore de Bèze** occupe un rôle de premier plan dans la France du 16<sup>e</sup> siècle. Mais le natif de Vézelay le 24 juin 1519 est aussi le grand architecte de la Réforme à Genève et en Europe, après la disparition de Calvin qu'il admire par-dessus tous. Auteur de 100 ouvrages, traducteur infatigable de la Bible, poète à ses heures et prédicateur à succès – il prêche devant 6000 personnes à Paris –, Théodore de Bèze représente une des figures les plus importantes du protestantisme après les générations de Luther, Zwingli et Calvin.

Le **Musée international de la Réforme** célèbre en 2019 le 500<sup>e</sup> anniversaire de sa naissance en exposant un échantillon représentatif et original de témoignages liés

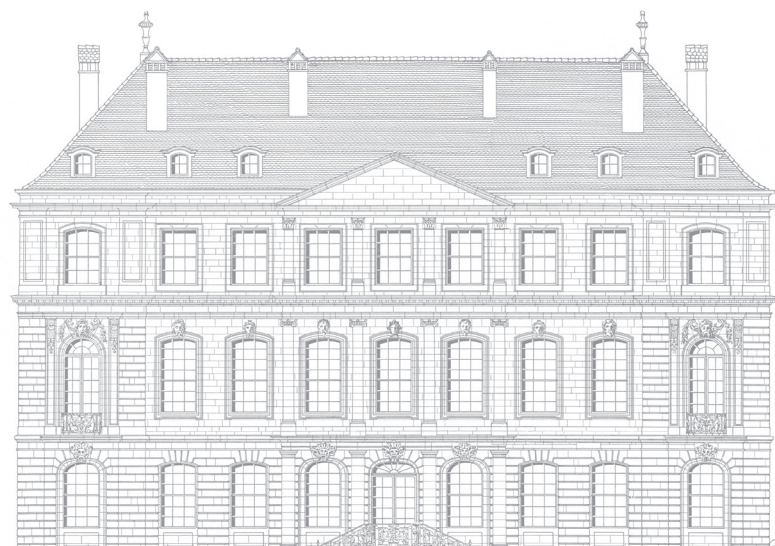
à sa personne : entre autres ses célèbres *Icônes* et 36 visages des pionniers de la Réforme, un poème érotique de jeunesse, un écrit politique coédité avec *Le Prince* de Machiavel, une lettre de la main d'Henry IV, le fameux portrait anonyme du Réformateur en jeune homme ou encore la célèbre huile sur toile réalisée par Ferdinand Hodler en 1884 montrant Calvin et les professeurs dans la cour du Collège de Genève.

Au total, 36 œuvres dessinant les nombreux visages de Théodore de Bèze, à la fois poète, penseur, pédagogue et diplomate, un grand Réformateur qui est également un grand Genevois, premier recteur de l'Académie qu'il fonde avec Calvin, modérateur de la Compagnie des pasteurs pendant 15 ans et témoin de l'Escalade en 1602 dont il traverse les tumultes en dormant paisiblement...



MUSÉE INTERNATIONAL  
DE LA RÉFORME

## CINQ CENTS ANS D'HISTOIRE AU CŒUR DE LA CITÉ



## DÉCOUVREZ LA RÉFORME DE 1517 À NOS JOURS, À TRAVERS...

- Le film d'introduction  
« La Réforme en 7 minutes » (salle N° 15)
- Onze films sur la Bible (salle N° 16)
- Exposition temporaire:  
« Visages de Théodore de Bèze » (salle N° 4)
- et treize salles d'exposition



MUSÉE INTERNATIONAL  
DE LA RÉFORME

**1 ACCUEIL ET ÉCHOPPE DU MUSÉE**  
On accède au Musée par la cour de la Maison Mallet. À l'Accueil, une boutique propose de nombreux articles, livres et objets présentant des liens avec Genève et la Réforme.

**2 LA BIBLE**  
Dans cette salle, des Bibles rares du 16<sup>e</sup> siècle rappellent le rôle central des Écritures pour l'essor du protestantisme. Les Réformateurs tels Luther traduisent la Bible en langue populaire et l'expliquent par des traités ou du haut de la chaire à l'Église, comme le montre le célèbre tableau du Temple de Paradis.

**3 LA POLÉMIQUE**  
La Réforme naissante provoque nombre de conflits avec l'Église romaine. Les deux camps s'affrontent à coups de caricatures et d'images. D'un côté, des protestants dessinent le Pape tel un diable, de l'autre on peint Calvin et Luther en route pour l'enfer...

**4 LE SALON**  
Dédié à des expositions temporaires, il accueille en 2019 une présentation de Théodore de Bèze, successeur de Calvin à Genève (voir en dernière page). Il fut une figure polyvalente du 16<sup>e</sup> siècle, à la fois poète, pédagogue, penseur et diplomate.

**5 LA RÉFORME EN FRANCE ET LES GUERRES DE RELIGIONS**  
Enrichie par la générosité du collectionneur Jean-Paul Barbier-Mueller, cette salle présente plus de 80 documents liés à l'essor de la Réforme dans la France du 16<sup>e</sup> siècle et aux huit guerres de religion qu'il provoqua. Au cœur des violences, les massacres de la Saint-Barthélemy sont présentés via des témoignages uniques.

**6 CALVIN ET GENÈVE**  
Cette salle accueille des témoignages particulièrement intéressants sur l'époque de Calvin à Genève, avec notamment deux lettres du Français ainsi que les première et dernière éditions de *l'Institution de la Religion chrétienne* publiées de son vivant. Le premier registre de la Compagnie des pasteurs dessine le portrait vivant du calvinisme naissant.

**7 LE CABINET DE MUSIQUE**  
La Réforme privilégie la musique. Sur deux bancs d'Église en face d'une représen-

tation des Tables de la Loi, le visiteur écoute psaumes huguenots, chorals luthériens et des versions contemporaines de chants protestants d'outremer.

**8 LA RÉFORME AUX 17<sup>e</sup> ET 18<sup>e</sup> SIÈCLES**  
Un banquet rassemble autour d'une table des théologiens réformés, de Calvin à Rousseau. La conversation tourne autour de la prédestination, doctrine relative à l'élection des uns et à la damnation des autres. Pendant deux siècles, ce débat marque profondément la Réforme, notamment à l'occasion du fameux Synode de Dordrecht (1618). H15 et H45.

**9 LA RÉVOCATION DE L'ÉDIT DE NANTES, LE REFUGE ET LE DÉSERT**  
La révocation de l'édit de Nantes par Louis XIV plonge la France protestante dans l'exil et le désert. On quitte le Royaume

pour l'Europe, les Amériques ou l'Afrique du Sud, on se regroupe aux Cévennes comme le peuple hébreu dans le désert. Les Vaudois du Piémont traversent eux-aussi de terribles épreuves.

**10 LA RÉFORME AU 19<sup>e</sup> SIÈCLE**  
Trois siècles après Calvin, des artistes célèbrent avec emphase sa mémoire et celle de la Réforme naissante. Le peintre Hornung représente sa mort et Anker son profil, alors que Toepffer réalise des sorties de Temple à la campagne.

**11 LE TRAIN DES BONNES ŒUVRES**  
Au cours du 19<sup>e</sup> siècle, les protestants occidentaux, préoccupés par les effets de l'industrialisation, créent une multitude d'institutions pour aider les plus défavorisés à supporter les difficultés de la vie moderne : le « train des bonnes œuvres » en dresse une liste représentative.

**12 LE 19<sup>e</sup> SIÈCLE : LA SUITE**  
Durant ce siècle qui voit le développement de la science, du colonialisme et du nationalisme, la pensée protestante se fragmente en plusieurs courants, allant d'un retour à l'orthodoxie réformée via une conversion individuelle à une critique radicale des dogmes chrétiens. Les Réformés s'attellent à de grands travaux intellectuels pour adapter le protestantisme aux évolutions en cours.

**13 LE 20<sup>e</sup> SIÈCLE**  
En cette période des extrêmes, le protestantisme accompagne la modernité : premières femmes pasteures, renouveau théologique incarné par Karl Barth, figures héroïques tel Dietrich Bonhoeffer, victime du nazisme. Un parcours visuel retrace l'épopée américaine, des diligences aux fusées, du pentecôtisme naissant aux « méga » églises.

**14 LE 21<sup>e</sup> SIÈCLE**  
À l'aube du 21<sup>e</sup> siècle, les conflits où le religieux se mêle au politique sont de plus en plus nombreux. Le pentecôtisme se développe largement en Afrique, en Amérique latine et en Asie. Quant au protestantisme historique, il se positionne comme une alternative. La synchronisation sur cinq écrans des principaux moments d'un culte à partir d'expressions issues des cinq continents permet au visiteur de mesurer la grande variété des différentes sensibilités protestantes contemporaines.

**15 LA RÉFORME EN 7 MINUTES**  
Réalisé par la société Arte France Développement, le nouveau film d'introduction à la Réforme et à la collection permanente du MIR permet, en sept minutes, de comprendre les débuts du protestantisme. Après le visionnement de ce film, les trésors du MIR révèlent encore mieux toutes leurs richesses.

**16 ONZE FILMS SUR LA BIBLE**  
Transformée en espace de projection, la Salle de la Compagnie accueille, jusqu'au 27 octobre, l'émission à choix de 11 films retraçant autant de récits célèbres de l'Ancien Testament. Conçues par l'artiste Serge Bloch et l'écrivain Frédéric Boyer, ces histoires animées de quatre minutes chacune, récitées par l'acteur André Dussolier, invitent le visiteur dans le jardin d'Eden, l'arche de Noé ou sur la Tour de Babel.

